

LE BLUES



DE L'HISTOIRE À LA PRATIQUE

1- LES ORIGINES DU BLUES

2- LES PARTICULARITÉS THÉORIQUES DU BLUES

3- ATELIER PRATIQUE EN ÉQUIPE — MINIS CONCERTS ET EVALUATIONS

BRÈVE HISTOIRE DU STYLE ET DE SES CARACTÉRISTIQUES...

- Le **blues** est un style musical dérivé des chants de travail des populations afro-américaines qui est apparu aux États-Unis au cours du XIX^e siècle. C'est un style où l'on exprime tristesse, déboires et les malheurs de la vie quotidienne que pouvaient vivre noirs américains à l'époque de sa genèse. Le blues a eu une influence majeure sur la musique populaire. Il est en partie à la source du jazz, du *rhythm and blues* et du rock and roll.
- Le terme **Blues** vient de l'abréviation de l'expression anglaise *Blue devils* (littéralement « diables bleus »), qui signifie « idées noires ». Le terme *blue* d'où le *blues*, est aussi dérivé de l'ancien français et signifie « l'histoire personnelle ».
- **La note bleue** : La gamme pentatonique mineure couramment utilisée dans la musique asiatique, à laquelle on ajoute une note dissonante - donne une sonorité particulière caractéristique du blues. L'utilisation de cette "**blue note**" est l'essence musicale du blues qui a de nombreuses origines (africaines, asiatiques via les Amérindiens, irlandaises, etc.) L'utilisation de l'expression dans la musique noire américaine remonte au début du XX^e siècle dans le Music Hall Américain (vaudeville) et était couramment employée dès le XIX^e siècle dans les pièces de théâtre traitant des Noirs du Sud des États-Unis (cf dans *Americana*, chez Fayard). W.C. Handy l'a en quelque sorte officialisée dans son *Memphis Blues* en 1903.

PARTICULARITÉS THÉORIQUES

Initialement assez libre, la structure harmonique du blues se fixe progressivement pour aboutir à une forme de base articulée autour de trois accords, généralement sur 8, 12 ou 16 mesures. **La forme en douze mesure est de loin la plus commune** ; on parle de « 12 bar Blues ». Ces trois accords, désignés par les chiffres romains I-IV-V, représentant les premier, quatrième et cinquième degrés (c.-à-d. tonique, sous-dominante et dominante) de la gamme majeure correspondant à la tonalité du morceau.

Par exemple, Do Fa et Sol pour un Blues en Do, Fa Si bémol et Do pour un Blues en Fa.... Les accords de base comportent le plus souvent la septième (mineure). Dans les formes plus élaborées, les musiciens recourent fréquemment à des accords de neuvième, ainsi qu'à différentes altérations.

Gamme	Do	Ré	Mi	Fa	Sol	La	Si	Do
Degrés	1	2	3	4	5	6	7	1
	I	II	III	IV	V	VI	VII	I

1. On trouve les degrés 1 4 et 5 (I-IV et V) pour connaître les accords qui constitueront le blues en DO.

Degré I = DO Degré IV=FA Degré V = SOL

2. Voyons leur disposition dans la grille de 12 mesures :

DO	FA	DO	DO
FA	FA	DO	DO
SOL	FA	DO	SOL

Nous apprendrons le blues dans la tonalité de LA pour faciliter son son son exécution. Comment trouver les accords pour le blues en LA?

Gamme	La	Si	Do#	Ré	Mi	Fa#	Sol#	La
Degrés	I	II	III	IV	V	VI	VII	I
	↑			↑	↑			

Nos accords : A-D et E. Pour obtenir la sonorité typique au Blues, on jouera toujours les accords dans leur version 7^{ième}.

Voici notre grille :

A7	D7	A7	A7
D7	D7	A7	A7
E7	D7	A7	E7

Voici la grille du *blues* écrite en vraie partition :

The musical notation shows a 12-measure blues progression in A major. The first staff contains measures 1-4 with chords A7, D7, A7, and A7. The second staff contains measures 5-8 with chords D7, D7, A7, and A7. The third staff contains measures 9-12 with chords E7, D7, A7, and E7. Each chord is accompanied by a fretboard diagram showing the fingerings for the notes.

COMMENT PRATIQUER ET APPRENDRE À IMPROVISER...

But #1 – Tous les musiciens de la classe doivent réussir à jouer les 12 mesures du Blues en boucle sans jamais (ou 😊 presque) se tromper. On doit pouvoir accompagner l'improvisateur solidement. *Toute la classe sera évaluée sur ce point d'ici le prochain bulletin.*

But #2 - L'improvisation

Il faut développer des idées simples qui vont nous permettre d'improviser. On appelle ces idées musicales des "LICKS".

Il faut éviter d'avoir peur de se tromper. En réalité, il n'y a pas de faute en improvisation. C'est de toute façon une question de goût. On y va par essais et erreurs et avec l'expérience, nos oreilles nous guident vers les idées qui nous plaisent. Ces idées deviennent nos propres LICKS.

Pour se guider dans l'improvisation on choisira un ensemble de notes définies. Cet ensemble, se présente sous forme de gamme. On l'appellera la gamme PENTATONIQUE.

La gamme pentatonique comporte 5 notes. Toutes ses notes, sonneront bien si jouées sur la forme du BLUES.

Pour commencer à improviser il faudra :

- 1- Bien connaître la gamme pentatonique de La Mineure en montant et descendant.
- 2- Trouver des idées mélodiques avec les notes de la gamme.
- 3- Trouver des idées rythmiques avec la gamme
- 4- Placer ces idées sur la forme du BLUES (en se faisant accompagner par les membres de notre équipe)

*Voir la partition du BLUES en annexe...

BLUES GUITAR

BOBBY'S SCREW
& THE TELETUBIES DE L'ARMOIRE

Chords: A7, D7, A7, A7

Chords: D7, D7, A7, A7

Chords: E7, D7, A7, E7

La Do Ré Ré# Mi Sol La

VOICI LA GAMME PENTATONIQUE DE LA MINEURE
ON S'EN SERT POUR INVENTER DES
MÉLODIES IMPROVISÉES!

ON PEUT :

- 1- VARIER LE RYTHME
- 2- REPETER DES NOTES

3- CHANGER L'ORDRE DES NOTES

4- FAIRE TOUT CE QUE L'ON VEUT AVEC CET ENSEMBLE DE NOTES!

Les 5 positions de gamme Blues

Document issu de la page [Le blues à la guitare](http://www.guitare-improvisation.com) (site [guitare-improvisation.com](http://www.guitare-improvisation.com))

Voici les 5 positions de la gamme blues. La quinte diminuée ("blue note") qui donne une sonorité blues à la gamme est indiquée dans une couleur différente. Plus d'infos [ici](#).

La gamme blues de La

The diagram illustrates five positions of the blues scale on a guitar fretboard, labeled Position I through Position V. Each position is shown on a six-string fretboard with six lines representing strings. Notes are indicated by dots: black dots for standard scale notes and grey dots for the 'blue note' (flattened fifth). Position I is centered around the 5th fret. Position II is centered around the 7th fret. Position III is centered around the 9th fret. Position IV is split into 'haut du manche' (high fret, around 12-15) and 'bas du manche' (low fret, around 1-4). Position V is centered around the 12th fret. The blue note is consistently the fifth fret above the root note in each position.

Procédés de composition

1 **Reproduction sonore ou histoire sonorisée** (1^{er}, 2^e et 3^e cycle)

Ce procédé consiste à organiser le matériau sonore pour évoquer une histoire ou un poème par transposition sonore.

Référence : Schaffer, R. Murray. *L'oreille pense*, Berandol Music Limited, Toronto, 1974

2 **Question-réponse** (1^{er}, 2^e cycle)

Ce procédé consiste à élaborer un dialogue entre deux instruments ou deux musiciens, imitant ainsi le rapport d'alternance entre une question et sa réponse. (Ex : 2 phrases musicales qui se ressemblent, mais dont la première se termine sur une note autre que la tonique et dont la deuxième se termine sur la tonique.)

Extraits :

Danse macabre de Camille Saint Saëns (1 : 00 à 1 : 15)

Sonate no 41 en Lab majeur XVI : 43 Rondo de Haydn, (8 premières mesures)

The Lion Sleeps Tonight de The Tokens (1 : 34 à 1 : 50)

Oh When the Saints, Louis Armstrong et Danny Kaye

<https://www.youtube.com/watch?v=jm6ktYq0Yxk>

3 **Contraste** (1^{er}, 2^e cycle)

Combinaison de phénomènes opposés, issus des moyens sonores, des éléments de structure ou des paramètres, qui se font ressortir mutuellement.

Extraits :

Symphonie no 94 'Surprise' 2^e mouv. de Haydn

Symphonie no 5 de Beethoven, 1^{er} mouv. (0 : 01 à 0 : 20)

Fluctus pour 1 flûte solo de Joseph Holderic

Cat o' Nine Tails de John Zorn

Les quatre saisons, le printemps op 8 no 1, Vivaldi

L'alphabet de Mozart

4 Répétition (2^e cycle)

Ce procédé consiste à répéter de façon identique deux phrases mélodiques ou rythmiques ou un motif.

Extraits :

Carmen Ouverture de Georges Bizet

Back in Black, de AC/DC (introduction)

Danse macabre de Camille Saint-Saëns

Take Five de Dave Brubeck

Frère Jacques

Symphonie no 5, 1^{er} mouv. (motif principal)

Sonate en do majeur BWV 1033 pour clavecin et flûte de JS Bach

Canon et gigue en ré majeur pour 3 violons de J Pachelbel (0 : 00 à 1 : 00)

Symphonie no 8, 3^e mouv. Chostakovitch

Les quatre saisons, le printemps op 8 no 1, Vivaldi

5 Ostinato (3^e cycle)

Ce procédé consiste à répéter de façon obstinée un motif rythmique et/ou mélodique sur lequel on improvise ou élabore une autre mélodie.

Extraits :

Symphonie no 7, 2^e mouv. de Beethoven (ostinato rythmique)

Boléro de Ravel (caisse claire)

Billie Jean de Michael Jackson

Around the World, Daft Punk

Cabaret Aspirateur de Benoit Charest

Ostinato pour deux pianos de Bela Bartók (les 22 premières secondes)

La danse des chevaliers (Roméo et Juliette) de S Prokofiev (accompagnement)

Sea Journey de Chick Corea, version de Gary Burton

Take Five de Dave Brubeck

Stand by me, Ben E. King

On Broadway de George Benson

6 Collage (3^e cycle)

Un peu de tout, mélodie empruntée, sons d'atmosphère. Un procédé qui consiste à récupérer un ou plusieurs extraits d'œuvres musicales d'une ou différentes époques et d'en faire un assemblage à l'intérieur d'une organisation sonore.

Extraits. :

Les fossiles dans *Le carnaval des animaux* de Camille Saint-Saëns

Millésime, Les Cons sul'temps,

El Paso de MG3 (à 4 :33 à 5 :24)

If I were a Bell de Miles Davis, Relaxin' with Miles Davis Quintet
Sinfonia, 3^e mouv de Luciano Berio (première minute)
A+ 1999 « *Enjoy Yourself* » de Hempstead High
Revolution 9, The Beatles (<http://youtu.be/LVf5Cr4M-F8>)
All you Need is Love, the Beatles
April in Paris, Ella Fitzgerald
Staying in Black (Bee Gees et AC/DC) <http://rreverb.com/mash-ups/>
Black Black Heart, Marie-Mai et Usher
<https://www.youtube.com/watch?v=ila7enVI3xU>

7 Miroir (aussi appelé rétrograde) (3^e cycle)

Mélodie dont la direction des notes est inversée.

Extraits :

Crab canon de JS Bach (<http://vimeo.com/69715960>)

Chanson Mon orchestre, Passeport musical 4^e année

Sonate no 29 Beethoven, le thème de la fugue génère le sujet

Clementi, Gradus ad Parnassum, Étude no. 54

Guillaume de Machaut, Rondeau, *Ma fin est mon commencement*

Nom _____

Je reconnais à l'audition

Blues Legacy de Milt Jackson



- 1 **Au début de la pièce, le thème est joué par**
Piano- saxophone – batterie – basse – vibraphone

- 2 **Comment s'appellent les si bémols dans le thème principal:**
Sons conjoints – sons répétés – sons disjoints

- 3 **Comment s'appelle le procédé de composition utilisé par le vibraphoniste :**
Création – improvisation – invention

- 4 **La batterie utilise quel procédé de composition :**
Ostinato - contraste- question-réponse

- 5 **Le terme qui correspond au tempo de la pièce est**
Lent – modéré – rapide

6 Quel est le style de cette musique :

Jazz – blues – rock

7 Dans quelle est l'époque musicale a été composée a été composée Blues Legacy, si son année de parution est 1959?

Classique – moderne – contemporaine

8 Nomme au moins trois informations sur le Blues (pays, qui, quand, etc.) :

9 Quelle émotion ressens-tu en jouant et en écoutant cette musique? Pourquoi?

LA GAMME BLUES

Voici les différents degrés qui composent la forme blues. Ces degrés représentent des ACCORDS!

Three musical staves in treble clef, 4/4 time, showing chord degrees for the blues form. Each staff has four measures, with a horizontal line in the middle of each measure representing a chord. Above each measure is a Roman numeral indicating the degree: I, IV, V, I. The first staff shows the I degree in all four measures. The second staff shows IV, IV, I, I. The third staff shows V, IV, I, V.

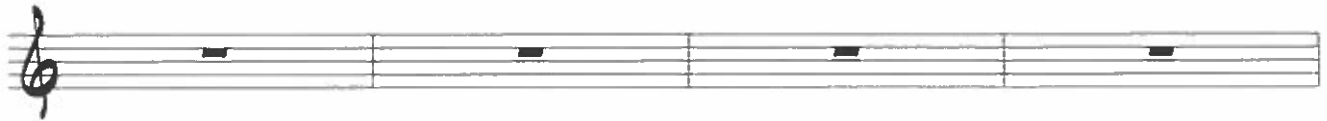
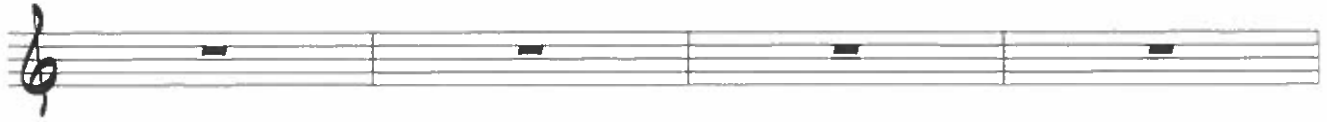
LA GAMME BLUES

Voici les différents degrés qui forment la gamme blues, ces degrés représentent des NOTES!

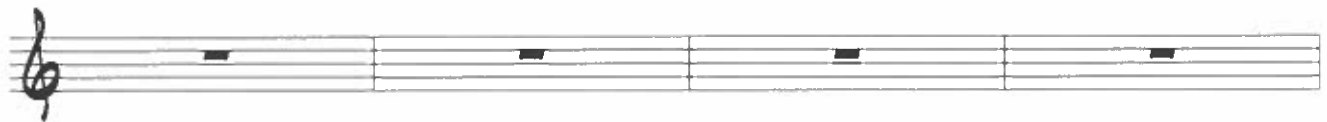
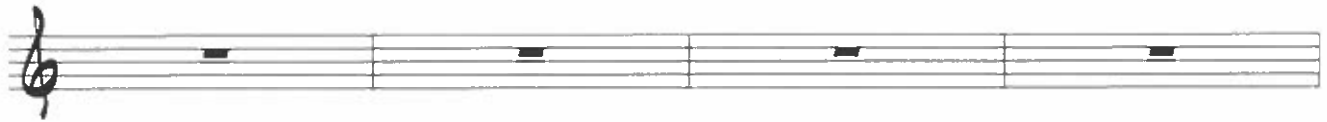
EXEMPLE: DO MINEUR BLUES

A musical staff in treble clef showing the notes of the D minor blues scale. The notes are D, F, G, A, Bb, C, D. Below each note is a Roman numeral indicating its degree: I, bIII, IV, #IV, V, bVII, I.

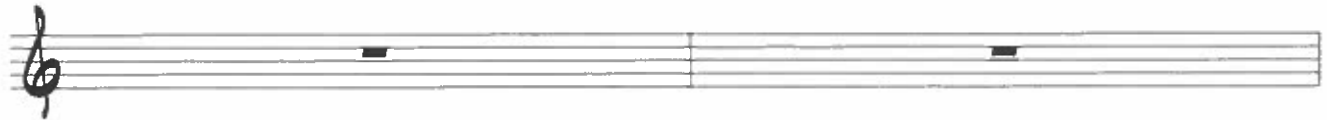
1) Écris les accords de la forme blues en G (Il y a un Fa# à l'armure en Sol majeur)



2) Écris les accords de la forme blues en E



3) Écris les notes de la gamme blues en G (Il y a un Fa# à l'armure en Sol majeur)



4) Écris les accords de la gamme blues en F (Il y a un Si bémol à l'armure en Fa majeur)



SAÉ

Proposition :

Place-toi dans la peau d'un joueur de blues et créer ton propre solo

Tâches :

Créer un solo à l'aide de la gamme blues

Accompagne ton coéquipier à l'aide des accords de la forme blues

Consigne :

Vous devrez faire un solo et accompagner à tour de rôle.

Fiche de pratique autonome

Cours 1

Objectifs :	Pas du tout	Difficilement	Bien	Très bien	Parfaitement
Je suis en mesure de					
jouer la gamme blues ascendante					
jouer la gamme blues descendante					
jouer l'accompagnement					
Créer un solo					

Cours 2

Objectifs :	Pas du tout	Difficilement	Bien	Très bien	Parfaitement
Je suis en mesure de					
jouer la gamme blues ascendante					
jouer la gamme blues descendante					
jouer l'accompagnement					
Créer un solo					

Cours 3

Objectifs :	Pas du tout	Difficilement	Bien	Très bien	Parfaitement
Je suis en mesure de					
jouer la gamme blues ascendante					
jouer la gamme blues descendante					
jouer l'accompagnement					
Créer un solo					

Cours 4

Objectifs :		Pas du tout	Difficilement	Bien	Très bien	Parfaitement
Je suis en mesure de						
jouer la gamme blues ascendante						
jouer la gamme blues descendante						
jouer l'accompagnement						
Créer un solo						

Grille analytique générique pour l'évaluation des la compétence

Créer des œuvres musicales (1er cycle secondaire)

Critères d'évaluation	Cohérence entre la proposition de création, le développement des idées, le processus d'élaboration et le résultat de sa création <i>Comment est exploitée la proposition de création? Les liens entre la proposition, l'intention et la réalisation sont-ils cohérents?</i>	Utilisation variée des éléments du langage musical <i>Quel est le niveau de variété des éléments du langage musical utilisés par l'élève, compte tenu de son intention?</i>	Efficacité de l'utilisation des moyens sonores <i>Est-ce que les moyens sonores retenus – instruments, voix, corps, etc. – sont utilisés de manière à rendre clairement l'idée de création?</i>	Originalité dans le traitement des éléments musicaux <i>Quel est le niveau d'originalité du traitement des éléments musicaux – nuances, durées, tempo, etc. – contenus dans la création? Est-ce une exploitation plutôt novatrice ou convenue?</i>	Cohérence dans l'organisation des divers éléments musicaux <i>Comment l'élève a-t-il organisé les éléments choisis pour sa création? Quel est le niveau d'originalité ou de complexité de la réalisation?</i>	Intégration de retours réflexifs au cours de l'expérience de création <i>Est-ce que l'élève agit sa création suite à ses réflexions ou aux commentaires des autres? Est-ce que l'élève décrit ses apprentissages réalisés et établit des liens avec ses apprentissages antérieurs?</i>
5 <i>Excellent</i>	La réalisation va au-delà de la proposition de création et les idées sont rendues de telle manière que la production se démarque.	La réalisation présente des éléments expressifs (nuances, tempo, articulations) variés et incorpore des éléments musicaux autres que ceux vus en classe.	L'élève exploite le registre étendu de son instrument et fait un choix inusité d'instruments pour traduire ses idées de création.	La création se démarque par ses éléments originaux comme l'ajout d'un élément musical de niveau supérieur ou par l'utilisation inattendue et pertinente d'un élément musical.	La réalisation est le résultat de la combinaison remarquable des éléments retenus et témoigne d'une utilisation aisée d'un ou de plusieurs procédés de composition.	L'élève apporte, de façon autonome, des solutions aux difficultés rencontrées et relate les points importants de sa démarche dans son outil de consignation.
4 <i>Très bien</i>	La réalisation correspond à la proposition de création et les idées sont traduites de façon efficace.	L'élève utilise une variété d'éléments musicaux (nuances, tempo, structure, entre autres) appropriée à la tâche.	L'élève exploite le registre usuel de l'instrument et la création comporte un choix judicieux d'instrument.	La création comporte une utilisation originale de quelques éléments musicaux.	La réalisation est le résultat de la combinaison élaborée des éléments retenus et témoigne d'une utilisation aisée d'un procédé de composition.	L'élève peut expliquer les stratégies utilisées ou justifier ses choix.
3 <i>Satisfaisant</i>	La réalisation tient compte des éléments de la proposition de création et en traduit l'idée principale.	L'élève présente quelques éléments rythmiques ou mélodiques et une utilisation simple des nuances ou du tempo.	L'élève utilise le registre moyen de son instrument et la création exploite les moyens sonores appropriés.	La création est le résultat d'expérimentations simples.	La réalisation est le résultat de la combinaison rudimentaire des éléments retenus et témoigne de l'utilisation d'un procédé de composition simple.	L'élève peut identifier des difficultés et de décrire les étapes de la démarche.
2 <i>Peu satisfaisant</i>	La création est simplifiée et correspond partiellement à la proposition de création.	L'élève utilise quelques éléments musicaux et les répètent.	L'élève utilise le registre de base de son instrument et la création comprend un autre instrument.	La création comporte quelques éléments entendus dans d'autres pièces.	La réalisation est le résultat de la combinaison imprécise des éléments retenus et le procédé de composition a été utilisé avec aide.	L'élève consigne quelques traces significatives et évidentes de sa démarche.
1 <i>Insatisfaisant</i>	La création est ébauchée avec une aide soutenue et traite un aspect de la proposition de création.	L'élève utilise une organisation rythmique simple et peu de nuances.	L'élève utilise quelques notes de son instrument ou un moyen sonore de façon rudimentaire.	La création est un assemblage de clichés et d'emprunts.	La réalisation est le résultat d'une addition désordonnée d'éléments.	L'élève commente peu ou pas son expérience.